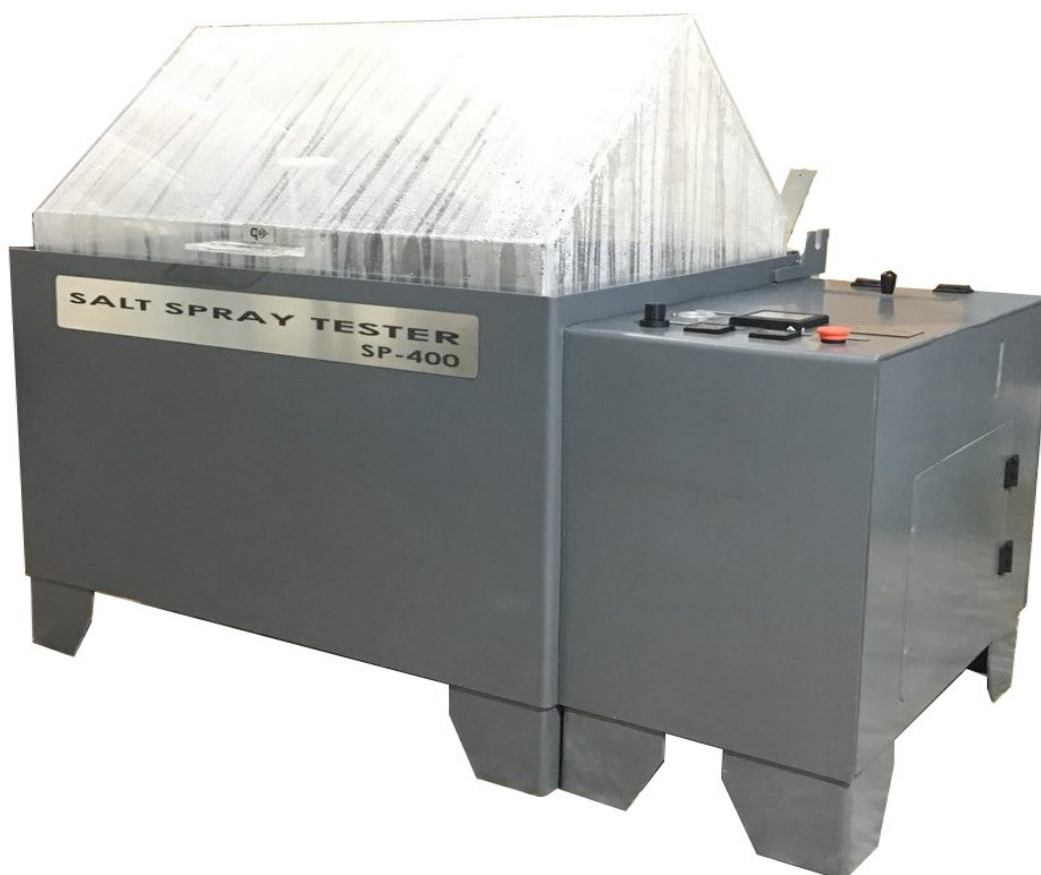


دستورالعمل کار با دستگاه تست مقاومت در برابر مه نمکی

MODEL: SP-400



نکات ایمنی

- پیش از استفاده کردن دستگاه منوال را به طور کامل مطالعه فرمایید.
- استفاده از آب مقطر و با فیلتر شده برای تامین آب دستگاه الزامی میباشد.
- از نصب و راه اندازی دستگاه به صورتیکه در معرض نور آفتاب باشد خودداری نمایید.
- استفاده از نمک صنعتی کلرید سدیم برای تهیه محلول آب نمک الزامی میباشد.
- استفاده از برق Stable برای تغذیه دستگاه الزامی میباشد.

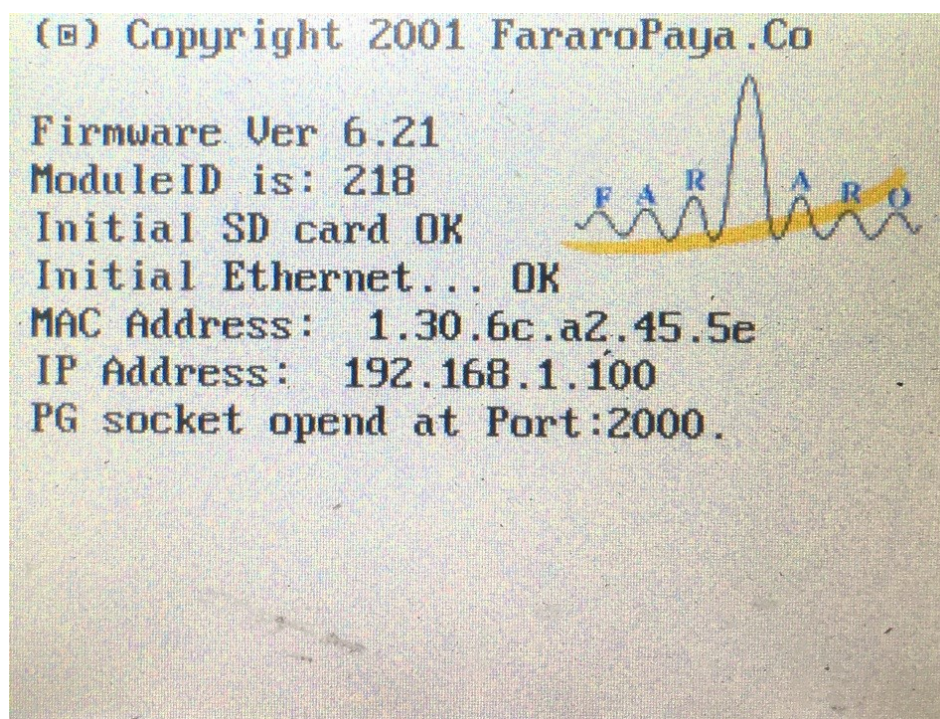
معرفی دستگاه

دستگاه تست مقاومت در برابر مه نمکی برای انجام آزمون خوردگی در معرض گذاری شرایط رطوبتی نمکی مورد استفاده قرار میگیرد.

عملکرد دستگاه به این صورت می باشد که پس از معلق کردن آزمون در کابین دستگاه و دمای ۳۵ و رطوبت اشباع نمکی ایجاد گردیده و به مدت زمان مشخصی در این شرایط باقی میماند. پس از سپری شدن زمان آزمون قطعه را بصورت چشمی از نظر خوردگی و یا پوسیدگی مورد بررسی قرار میدهیم.

راه اندازی دستگاه

پس از نصب و راه اندازی دستگاه در محل مناسب اتصال برق آن را برقرار نمایید. دستگاه بایستی در محلی نصب گردد که هم به سیستم تامین آب و هم به خروجی فاضلاب نزدیک باشد. اسپری مه نمکی دستگاه توسط باد فشرده با حداقل فشار ۱ بار صورت میپذیرد. از این رو وجود کمپرسور و یا انشعاب هوای فشرده در نزدیکی محل نصب دستگاه الزامی میباشد. پس از اتصال دستگاه به آب ، برق و هوای فشرده کلید POWER اصلی یا EMERGENCY STOP را در وضعیت روشن قرار دهید. نمایشگر لمسی دستگاه روشن شده و پس از چند ثانیه بارگذاری سیستم عامل دستگاه وارد صفحه کاربری آزمون خواهد شد.



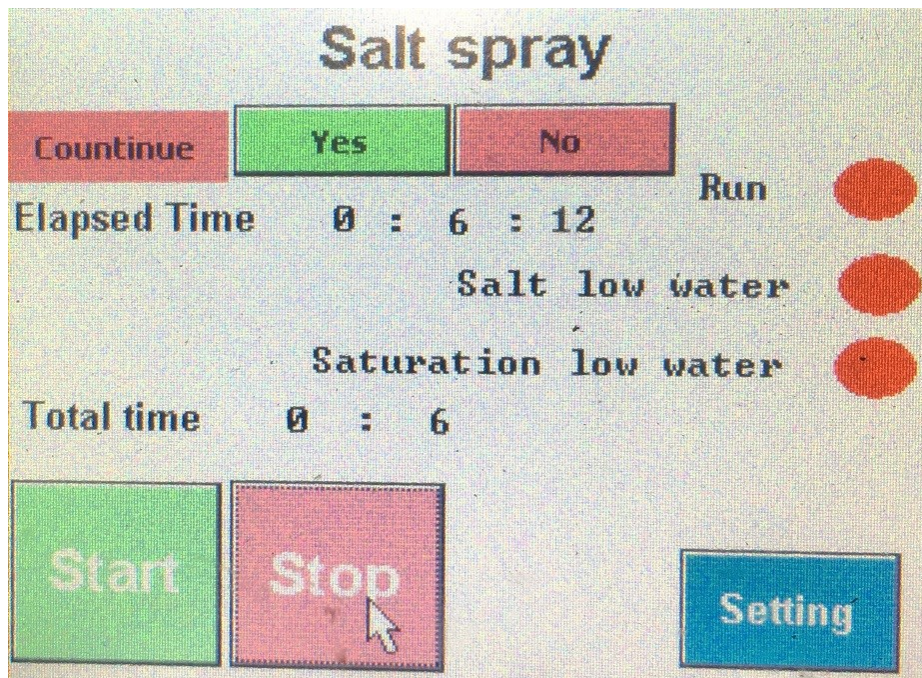
صفحه مشخصات



در این صفحه اطلاعات مربوط به دستگاه و شرکت سازنده نمایش داده میشود.
در صورت بروز هر مشکل فنی و یا پرسش فنی با شماره ثبت شده شرکت تماس برقرار نمایید.
آدرس وب سایت شرکت برای آشنایی بیشتر اپراتور و مدیران مجموعه های تولیدی با سایر محصولات تولید شده شرکت آزمونگر
کیفیت درج شده تا در صورت نیاز بازدید فرمایید.

با لمس کلید NEXT وارد صفحه اصلی شوید.

Main صفحه اصلی



بعد از روشن شدن دستگاه و اولین ورود به صفحه اصلی آزمون، با پیغام Continue مواجه میشوید. این پیغام از کاربر پرسیده میشود که آیا قصد ادامه آزمون قبلی و یا شروع آزمون جدید را دارید. اگر اپراتور دکمه YES را لمس نماید دستگاه با توجه به مدت زمان سپری شده پیش از خاموش شدن دستگاه به ادامه محاسبه زمان آزمون می پردازد و در صورتیکه اپراتور دکمه NO را لمس نماید، مدت زمان سپری شده آزمون پیش از خاموش شدن دستگاه در تست قبلی صفر شده و دستگاه شروع به محاسبه زمان آزمون از صفر مینماید.

Elapsed Time: مدت زمان سپری شده در هر آزمون را نمایش می دهد. که عدد سمت چپ نشانگر ساعت عدد وسط نشانگر دقیقه و عدد سمت راست نشانگر ثانیه میباشد.

Total Time: مجموع ساعات سپری شده در هر آزمون را نمایش می دهد.

Run: این چراغ سیگنال زمانی که دستگاه در حالت اجرای آزمون میباشد سبز رنگ میشود.

Salt Low water: این چراغ سیگنال هنگامیکه سطح آب نمک پایین باشد، سبز رنگ میشود اما زمانی که آب تامین باشد قرمز رنگ میشود.

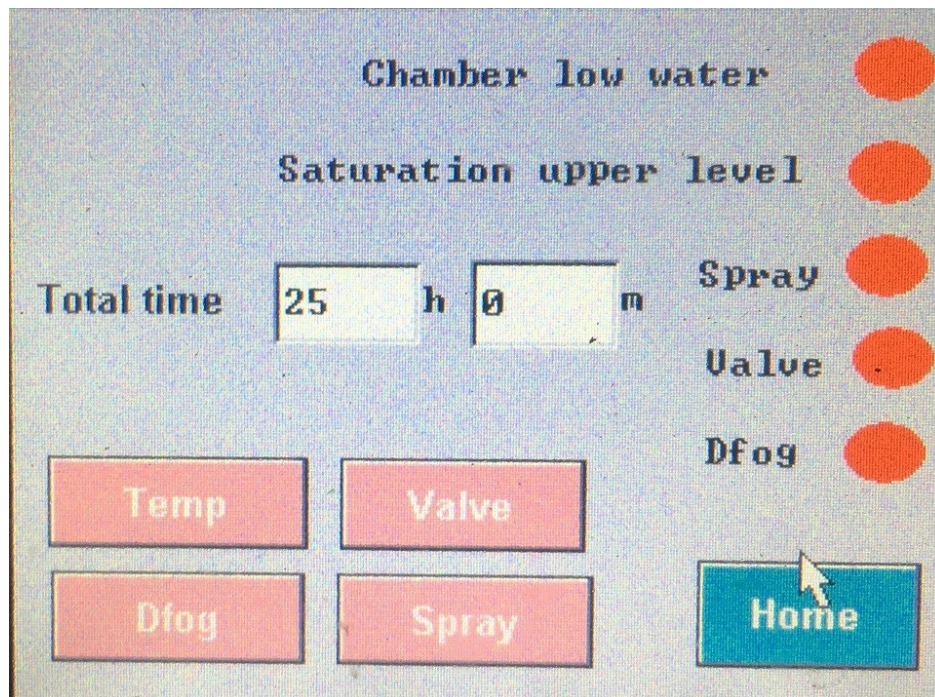
Saturation low water: این چراغ زمانیکه مخزن آب و هوای فشرده پایین باشد به رنگ سبز (آلارم) در می آید وگرنه قرمز رنگ می باشد.

START: با فشردن این دکمه دستگاه وارد شرایط آزمون میشود (اسپری مه نمکی و محاسبه زمان آزمون).

STOP: با لمس این دکمه دستگاه از وضعیت تست خارج شده و عبارت Continue نمایش داده میشود.

SETTING: با لمس این دکمه وارد بخش تنظیمات دستگاه میشویم.

تنظیمات SETTING



چراغ های سیگنال

Chamber low water: در صورتیکه مخزن اصلی آزمون سطح آب آن از حد مجاز کمتر شود این چراغ سیگنال به رنگ سبز روشن میشود.

Saturation upper level: این چراغ سیگنال زمانیکه مخزن آب و هوای فشرده Full نباشد روشن میشود.

Spray: زمانیکه دستگاه شروع به اسپری مه نمکی مینماید این چراغ سیگنال به رنگ سبز در می آید.

Valve: زمانیکه شیر برقی مربوط به تامین آب مخزن استیل بمنظور تامین آب باز شود این چراغ سیگنال روشن میشود.

Defog: زمانیکه دکمه مه زدایی را لمس میکنید این چراغ سیگنال روشن میشود

کلیدهای عملکرد دستی

این کلیدهای برای عملکرد دستی دستگاه و عیب یابی بکار گرفته میشوند.

کلیدهای Temp, Valve, Defog, Spray برای فعالسازی کنترل کننده های دما، آبیگری مخزن تراکم، مه زدایی و پاشش مه نمکی بکار گرفته میشوند.

در شرایط معمول و حالت عادی از این کلیدها استفاده نمیشود.

Total Time: این بخش برای وارد کردن مدت زمان انجام آزمون، بصورت ساعت و دقیقه در نظر گرفته شده است.

عدد سمت چپ محل وارد کردن ساعت h و عدد سمت راست محل وارد کردن دقیقه m میباشد.

با لمس دکمه Home به صفحه اصلی آزمون باز میگردیم.

روش انجام آزمون

بطور مثال روش انجام تست مقاومت در برابر مه نمکی را توضیح میدهیم.

نمونه ها را بر روی میله ها و یا ناودانی های تعبیه شده در مخزن اصلی قرار دهید.

مخزن اصلی دستگاه را با آب شهر تا مقداریکه سنسور سطح آب بالا بیاید و چراغ سیگنال Chamber low water خاموش شود

آبیگری نمایید.

آب مقطر و یا آب فیلتر شده را به ورودی آب دستگاه متصل نمایید تا چراغهای سیگنال Upper, lower مخزن Saturation خاموش شوند.

محلول آب نمک را به روش زیر تهیه نمایید.

۵ لیتر آب مقطر را با ۵۰۰ گرم نمک کلراید سدیم حل نمایید. بگونه ای که ذرات نمک بطور کامل در آب حل شوند.

محلول تهیه شده را در مخزن مخصوص درب دار خالی نمایید، دقت کنید از خالی کردن نمک حل نشده در مخزن محلول خودداری

نمایید، ۳۰ دقیقه صبر کنید تا محلول آب نمک به مخزن اسپری هدایت شود.

در دستگاههای ۴۰۰ لیتری حداقل به ۲۰ لیتر محلول آب نمک و در دستگاه ۱۰۰ لیتری به ۱۰ لیتر آب نمک نیاز دارید.

آب استفاده شده بایستی استریل شده مقطر باشد و جنس نمک هم از نوع صنعتی کلراید سدیم استفاده شود.

آب نمک را تا زمانیکه چراغ سیگنال Salt low water خاموش شود اضافه نمایید.

هوک اسپری را در حد وسط قرار دهید. اگر هوک را بالا تنظیم نمایید ذرات اسپری مه نمکی درشت تر و اگر پایین تنظیم کنید ذرات

ریزتر اسپری خواهد شد. برای اسپری مه نمکی با ذرات همگن آنرا در وسط تنظیم مینمایند.

دور نشیمنگاه درب دستگاه کمی آب شهر اضافه نمایید تا از خارج شدن مه نمکی از زیر درب و سیلد شدن دمایی داخل چمبر صورت

پذیرد.

در را ببندید و زمان انجام آزمون را در بخش SETTING وارد نمایید و در انتها دکمه START را لمس نمایید.

کنترلرهای دما روشن میشوند. کنترلر سمت چپ دمای مخزن اصلی را نمایش میدهد که بایستی بر روی ۳۵ درجه سانتی گراد تنظیم

گردد.

کنترلر سمت راست دمای مخزن تراکم را نمایش و کنترل مینماید که بایستی بر روی ۴۷ درجه سانتیگراد تنظیم گردد.

پس از رسیدن دما به مقادیر تنظیمی ۴۷ و ۳۵ درجه، دکمه Spray را روشن نمایید. باد فشرده از مخزن تراکم گرم عبور کرده و آب نمک را از مخزن محلول به محیط چمبر اسپری مینماید.

شیر رگولاتور هوای تعبیه شده بر روی بدنه دستگاه را بگونه ای بچرخانید تا فشار حدود ۱ بار را مانومتر عقربه ای نمایش دهد. نشیمنگاه درب دستگاه را کمی آنگیری نمایید تا سیلد دمایی و مه نمکی زمانیکه درب را میندید صورت پذیرد. نشیمنگاه درب دستگاه دارای یک چوب پنبه از جنس لاستیک میباشد که در حالت عادی بایستی داخل سوراخ قرار گیرد و زمانیکه نیاز به تخلیه آب دور درب وجود دارد چوب پنبه را از سوراخ خارج کرده تا آب خارج شود. دستگاه شروع به انجام آزمون نموده تا زمانیکه مدت زمان تنظیم شده توسط اپراتور سپری شود. آب مخزن اصلی را هر ماه یکبار تخلیه نمایید. مخزن اصلی و قسمت‌های مختلف آن را بطور کامل از وجود پلیسه و جرمهای کثیف که باعث انسداد مسیر اسپری شوند تمیز نمایید.

پس از اتمام آزمون و در صورتیکه تست برای مدت طولانی انجام نمیدهید مسیرهای تامین آب و هوای فشرده را ببندید و دوشاخه دستگاه را از برق جدا نمایید.

- در صورت بروز هرگونه اتفاقی که احساس میکنید دستگاه از کنترل خارج شده، میتوانید با زدن بر روی شامی Emergency Stop دستگاه را بطور کامل متوقف نمایید و با شرکت سازنده پیش از روشن نمودن مجدد دستگاه تماس حاصل نمایید.